

Les Contes du GRAAL

COMPAGNIE MÉDIÉVALE ARTHURIENNE & HISTORIQUE



ENTRE L'HISTOIRE & LA LÉGENDE

DOSSIER DE PRÉSENTATION



1 - PRESENTATION

Notre Compagnie médiévale, à la foi Arthurienne et Historique, propose des animations dans le cadre de vos festivités, événements et sites d'exception.

Ainsi, notre présentation de la période féodale (XIIe-XIIIe siècle), inclue les romans de la Table Ronde, tel que le milieu chevaleresque les découvraient lors de lectures contées ou de grandes fêtes à thèmes.

Les organisateurs poussaient le détail jusqu'à reproduire la fameuse table ronde et la Fraternité Chevaleresque (par exemple Banquets de 1270 par Edward Ier d'Angleterre, jeux et Tournois des chevaliers de la Table Ronde dès 1200, comme à Saint-Jean d'Acre, en Anjou, Espagne, Angleterre...).

Plaisir du spectacle vivant, des us et coutumes féodaux et le partage de notre passion nous motivent. La cohésion de notre groupe est basée sur les relations amicales, une présence et un travail régulier.

Nos domaines d'animations portent sur :

- ◆ La vie d'un campement militaire et de la vie civile aux temps féodaux,
- ◆ Des saynètes, contes et fabliaux médiévaux et de la Table Ronde. La musique et le chant peuvent appuyer les scènes.
- ◆ Des "Jeux" de la Table Ronde,
- ◆ La réalisation de banquets et d'animations pour vos festivités, les troupes ou le public,
- ◆ La présentation théâtrale de scènes plus longues animant un spectacle, un banquet,
- ◆ L'Art de la Table et de la Cuisine, le secret des recettes de cuisine,
- ◆ Les présentations pédagogiques, panneaux, exposition, armes, petites conférences.
- ◆ La décoration de vos événements.

Pour donner vie à nos personnages, nous utilisons les techniques inspirées du jeu de rôle, avec des fiches de personnages, un jeu scénarisé ou bien l'improvisation thématique. Nos compagnons incarneront les valeurs courtoises d'alors : droiture, loyauté, fidélité, générosité. Mais, sans félons, méprises, il n'y a pas d'histoires...



Chantal Mazabraud, coordination, cuisine, décoration, spectacles, danses.



Henri Caporali, mise en scène, spectacle, contes, scénette.



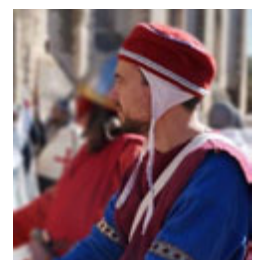
Le Roi Arthur



Sénéchal Keu



Yvain



Gauvain



L'esthétique du camp, comme celle des costumes, est très soignée, colorée, afin d'inviter les spectateurs à l'émerveillement et au plaisir du moment. Nous privilégions la participation et l'échange avec le public, alternant moment de détente et présentation rigoureuse.

Depuis 2016, nous intervenons pour l'animation de moments privilégiés (mariages, réunion de famille), de lieux d'exception (villes de caractères, châteaux, abbayes, ...) et de fêtes médiévales.

2 - PERIODE HISTORIQUE ET CONTEXTE

C'est la période qui s'étend de l'avènement d'Henri II Plantagenêt (1154), jusqu'à la mort de Philippe Auguste (1223). Ces trois-quarts de siècles constituent le cœur du Moyen-Age occidental. La délimitation géographique de notre reconstitution couvre l'ensemble des pays de la Chrétienté occidentale ainsi que la Terre Sainte et les pays « sarrasins ». Les histoires de ces pays sont à cette époque, intimement liées, comme pour la France et l'Angleterre, indifféremment parcourues par nos chevaliers.

Nous étendons cette période car les "jeux de la Table Ronde", (tournois, fêtes et banquets scénarisés), ont passionné la noblesse d'alors et se sont prolongés jusqu'au XVe siècle...

2.1 - Les romans de la Table Ronde et la thématique de nos présentations

*Qui sème peu récolte peu,
et pour recueillir, s'il le veut,
En tel lieu sa semence épande,
Qu'en fruit cent foi, ce champ lui
rende ;
Car en terre qui ne vaut rien,
Bonne semence sèche en main,
Chrétien sème et fait semence
Ici d'un roman qu'il commence,
Et le sème en si bon lieu,
Son profit ne peut être mieux.
C'est le Conte du Graal...
Vous saurez bientôt comment
Chrétien (de Troyes) s'est acquitté de
sa tâche...*



Qui sont les chevaliers de la Table Ronde, ces étranges compagnons du roi Arthur, dont les aventures Merveilleuses ont enchanté le public médiéval ? Que cherchent-ils, de château en château, de Tournois en combats, d'aventures en quêtes, dont celle du Graal reste la plus mystérieuse ?

La "matière de Bretagne" écrite au XIIe siècle captive encore le public depuis près de 800 ans. Nous allons tenter d'expliquer cet engouement en quelques lignes.

Trois générations de poètes et de romanciers ont chanté leurs exploits et leurs amours qui, aujourd'hui encore continuent de nous faire rêver.



C'est le poète Normand Wace, qui dans son roman de Brut (1155) mentionne pour la première fois la Table Ronde égalitaire voulue par le Roi Arthur. "

"Ja verroiz la Table Ronde Qui tournoie comme le monde. "

Le romancier Chrétien de Troyes (env. 1130-1191), que nous mettons en scène, est le premier qui a donné forme au conte populaire. Il a créé un art poétique raffiné à l'image de ce XIIe siècle, berceau de l'ère gothique. Outre son œuvre même, les enluminures, la musique du temps attestent, la délicatesse des mœurs et du goût de ce mi-moyen âge, appelé par certains historiens, "Première Renaissance".

3 - FORMULES DE PRESTATION

Le campement des Contes du Graal se veut immersif et se distingue par :

- ◆ Un visuel dense et harmonieux, avec des couleurs éclatantes,
- ◆ des personnages ayant un rôle précis, un caractère spécifique (fiches de personnages) et un costume le plus historique possible,
- ◆ son accueil et son ouverture au public. Selon la scène, celui-ci est invité à se costumer.

Trois formules de présentations sont données ici, à titre d'exemple. D'autres peuvent être étudiées, pour s'adaptent à tous les sites et événements, selon vos exigences et votre budget.

3.1 - Le campement d'Yvain, le Chevalier au Lion

Nombre d'intervenants	2 à 4
Support principal	Tente de 5 x 7 m, râteliers d'armes, écus. Les tentes sont décorées et meublées.
Contenu	Conte mimé, participation du public, scénettes de la vêtue du chevalier, initiation à l'escrime, combat "aux ballons", scénette de l'amour courtois.
Matériel spécifique	Tapissierie de 7 m x 1,10 m, tente décorée, vêtue du chevalier Yvain, costumes de prêt aux participants.
Occupation au sol	70 à 120 m ²

L'histoire du chevalier au lion est animée par Yvain lui-même.

En s'appuyant sur une tapisserie de plus de 7 m de long, notre chevalier convie le public à écouter son histoire, puis à la vivre. Nous avons reproduit les éléments militaires et la vêtue du Chevalier, qui sont présentés lors de scénettes participatives. Les volontaires ainsi costumés pourront revivre la gloire des combattants, l'amour courtois entre Laudine et Yvain et la magie de cette légende.

A l'extérieur de la tente, les 12 écus de 12 chevaliers de la Table Ronde sont complétés par un panneau explicatif (fiche de personnage). L'approche peut se faire en circulation libre ou bien accompagnée, ce qui nous donne l'occasion de présenter les Chevaliers, et leurs histoires. Voici un exemple de plan d'implantation.

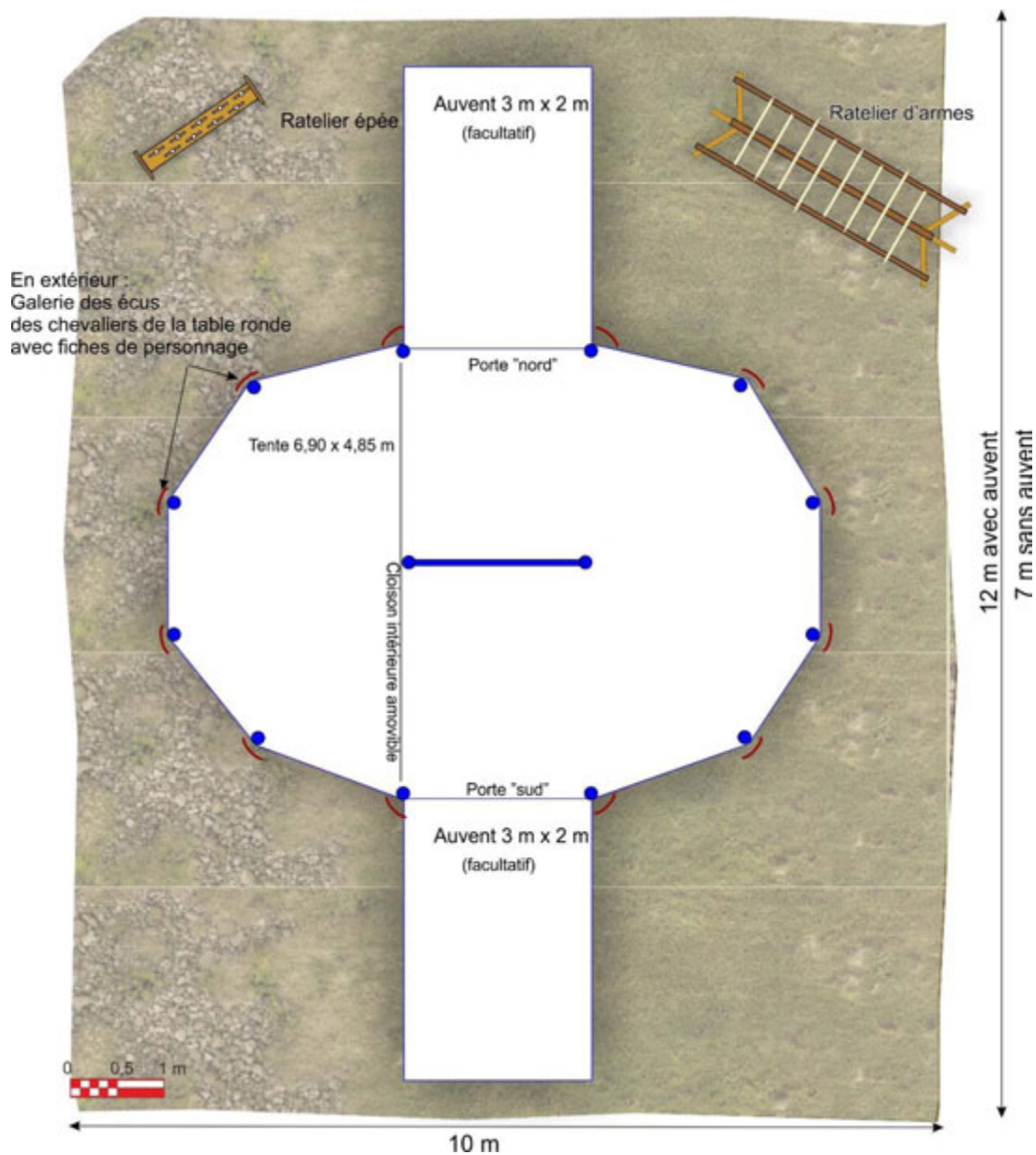


Le campement des Contes du Graal se veut immersif et se distingue par

Un caractère visuel haut en couleurs

Des costumes vrais, un rôle bien défini

Il est ouvert au public, que l'on costume.



La galerie des écus en pourtour de notre tente principale. Chaque bouclier est accompagné d'une fiche décrivant, le chevalier, son histoire, son caractère et son lignage (parcours libre ou accompagné par notre héraut d'armes).



Yvain raconte ses exploits, pendant qu'un spectateur costumé joue les péripéties du récit.

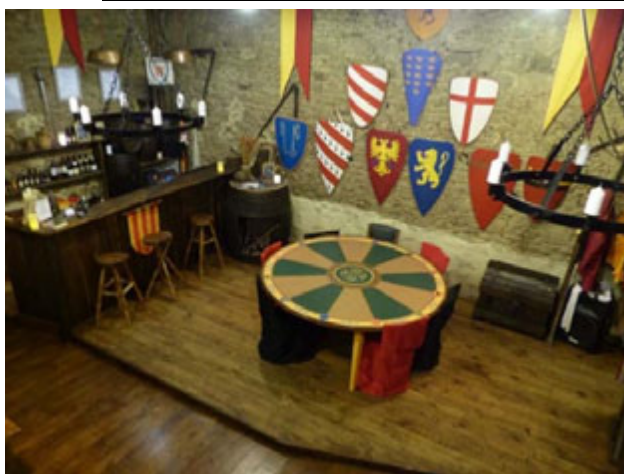
La tapisserie, support aux récits et scénettes (Original de 1200, "restituée" par nos soins).





3.2 – La Table Ronde

Nombre d'intervenants	4 à 8
Support principal	Tente de 5 x 7 m, Table Ronde et assises, râteliers d'armes, écus. Les tentes sont décorées et meublées.
Contenu	Contes mimés, participation du public, scénettes de la vêtue du chevalier, initiation à l'escrime, combat "aux ballons", scénette de l'amour courtois.
Matériel spécifique	Table Ronde et ses 12 assises, tente décorée, vêtue du chevalier Yvain, costumes de prêt aux participants.
Occupation au sol	70 à 120 m ²



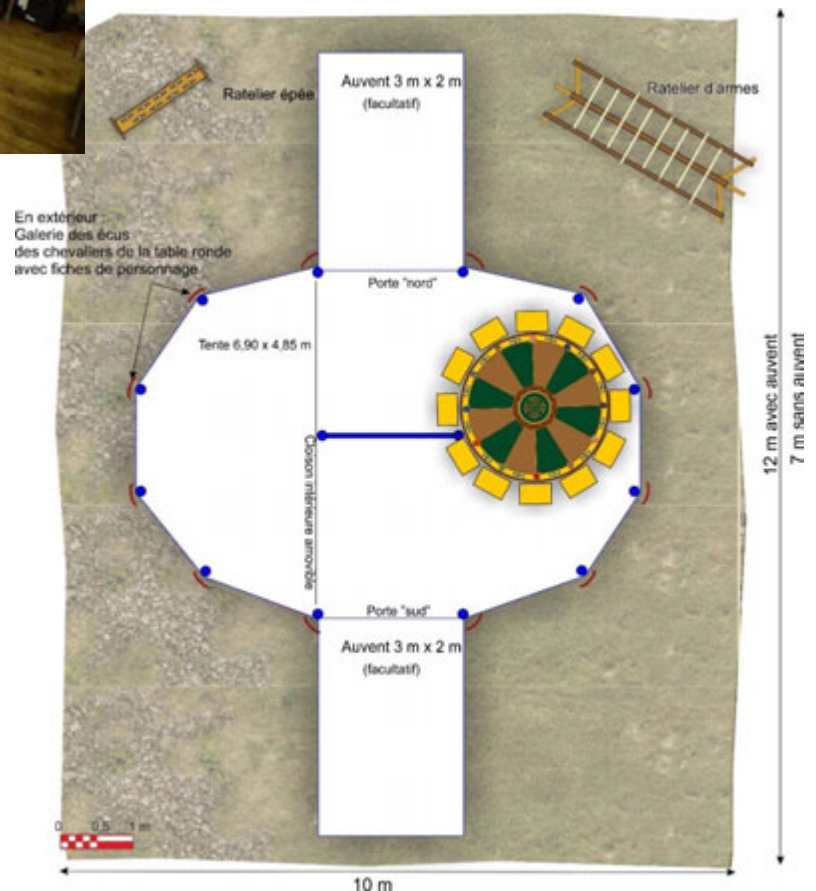
Dans une tente richement décorée, dans une clairière ou une belle salle, trônera la table ronde.

Nous disposons autour ses assises armoriées et les écus, le gonfanon de chacun des chevaliers. Pour les ateliers pédagogiques, une fiche de personnage redonne vie et caractère à chacun des chevaliers.

Les chevaliers reçoivent autour de la table ronde des spectateurs après les avoir costumés.

Après une initiation aux vertus chevaleresque chacun est invité à raconter ses exploits et son personnage, soit à l'aide des fiches distribuées, de cartes d'aventures ou de sa propre imagination.

Les Dames, guerrières ou Princesses sont également conviées à l'aventure et pourront surprendre plus d'un de nos chevaliers.





La Table Ronde, prête à accueillir le public costumé. Chacun va prendre le rôle d'un des chevaliers d'Arthur.

La Table Ronde où chacun des chevaliers du jour pourra raconter ses exploits à l'aide d'une fiche de personnage



Les spectateurs costumés ont mérité de s'asseoir à la Table Ronde... Et un verre d'eau parfumé.

Parc Médiéval de Bruniquel, Juillet 2017)

3.3 – La quête (parcours et ateliers)

Nombre d'intervenants	4 à 8
Support principal	Tente de 5 x 7 m, tente de 4,5 m de diamètre, auvents, Table Ronde et assises, râteliers d'armes, écus, tables peintes. Les tentes sont décorées et meublées.
Contenu	Parcours autour de notre campement et participation du public, L'art de la Table, initiation à l'escrime et aux techniques de guerre, L'amour courtois. La Légende Arthurienne.
Matériel spécifique	Tapisserie de 7 m x 1,10 m, tente décorée, vêtue du chevalier Yvain, costumes de prêt aux participants.
Occupation au sol	180 à 250 m ²

Jusqu'à 12 spectateurs sont conviés à se glisser dans les pas des Chevaliers de la Table Ronde. Ils reçoivent une fiche d'un des futurs chevaliers ou fées (la jeune Morgane, le jeune Perceval), un crayon et sont revêtus d'un tabard armoriés. Ils devront parcourir de façon linéaire ou libre différents ateliers. Après avoir rempli leur mission, ils seront admis chevaliers de la Table Ronde et prêteront serment.

Le thème des épreuves est l'éducation du chevalier aux vertus courtoises, qui comme dans la vie, tourne autour des choses essentielles :

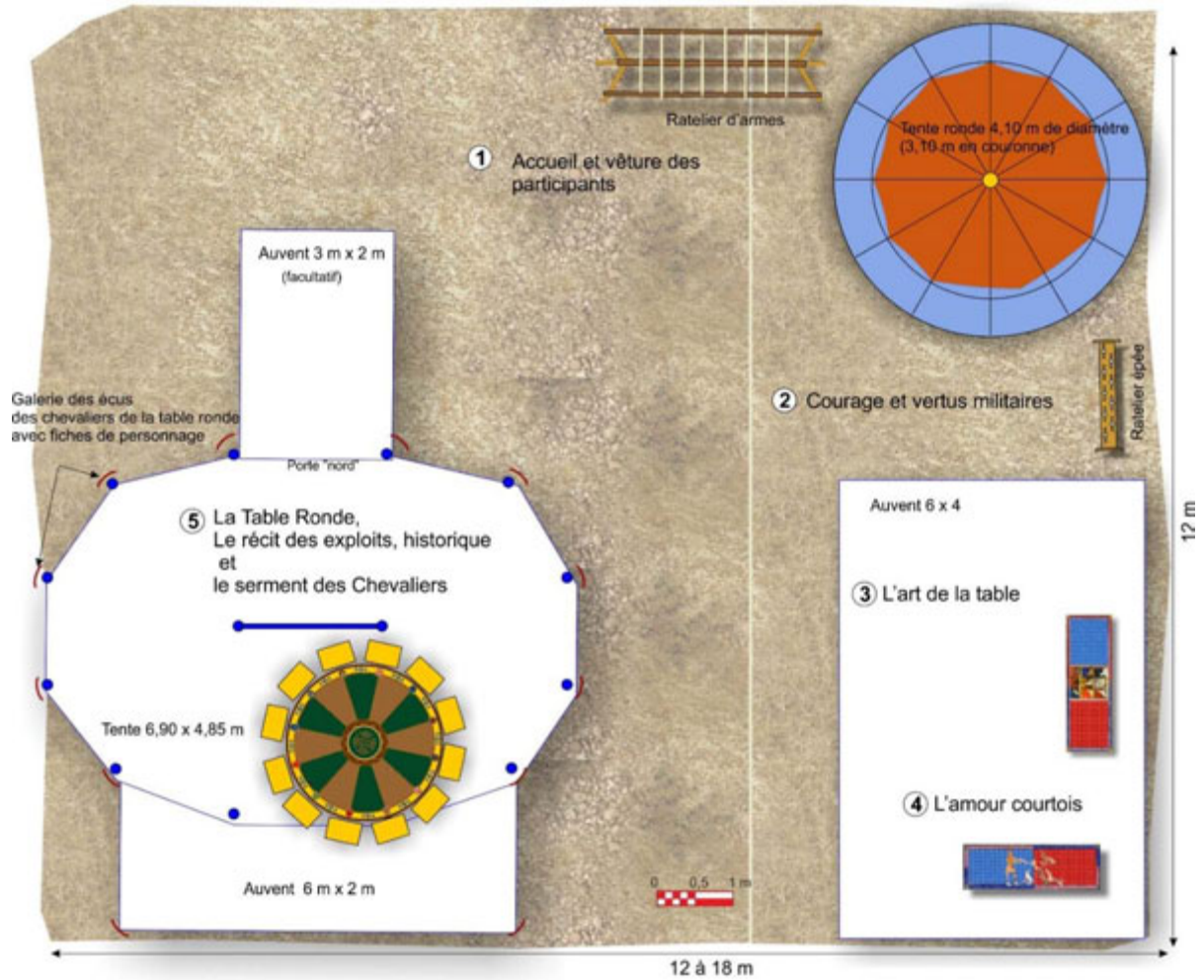
- ♦ Le courage et la force de se défendre : initiation au combat, escrime, manœuvre de groupe,
- ♦ L'Amour : la signification de l'amour courtois sera rappelée et nous proposerons soit une scénette burlesque, soit des textes à tirer au hasard pour que chacun déclare sa flamme à sa chacune ou la Dame à son Seigneur.
- ♦ L'art de la table : car sans bon repas pas de communauté de la Table Ronde. La table au XIIe et XIIIe siècle sera présentée : comment la dresser, comment servir, ...
- ♦ La fidélité à sa parole, en prêtant serment à son roi autour de la Table Ronde.

Ces différentes épreuves sont bien entendu, sources de spectacles pour l'ensemble du public.



Les spectateurs costumés ayant démontré leur courage (initiation escrime, manœuvres,...) et leurs vertus courtoises ont mérité de prêter serment à la table ronde (Bruniquel 2017)

Si votre espace est fragmenté, nous pouvons séparer nos ateliers/épreuves. Dans ce cas-là, le parcours proposé peut devenir, en une succession d'étapes, une ligne directrice de votre événement. Voici un exemple de plan d'implantation.



Atelier militaire, manœuvres et initiation à l'escrime (Parc Médiéval de Bruniquel, Juillet 2017)



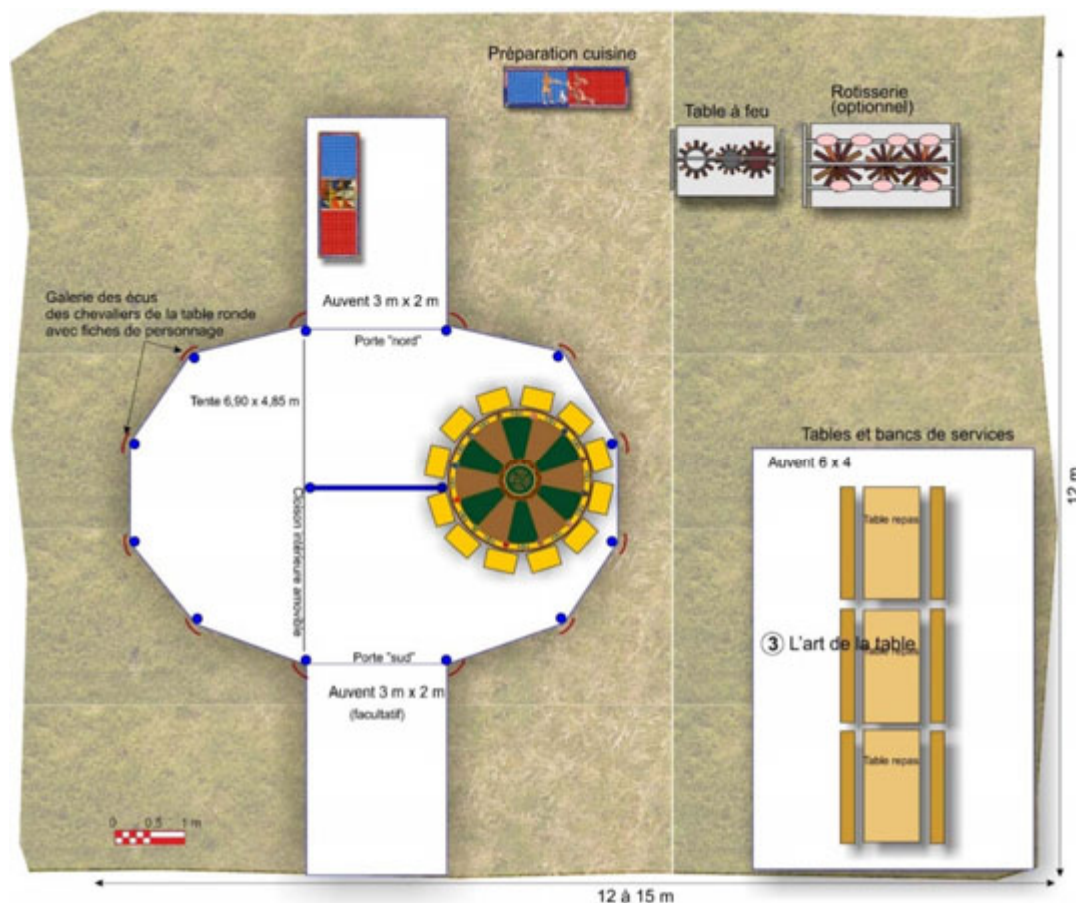
3.4 – Le repas des troupes (catering)

Nombre d'intervenants	2 à ++ selon importance de l'événement.
Support principal	Tente de 5 x 7 m décorée et meublée, auvents, table ronde
Contenu	Cuisine au chaudron, rôtisserie au feu de bois, préparation des repas devant le public. Jusqu'à 60 convives. Art de la table, repas autour de la Table Ronde.
Matériel spécifique	Tapissierie de 7 m x 1,10 m, tente décorée, vêtue du chevalier Yvain, costumes de prêt aux participants.
Occupation au sol	180 à 200 m ²

C'est une occasion unique d'honorer le travail des troupes en leur concoctant un repas cuisiné au feu de bois, tout en offrant un spectacle haut en couleurs au public.

La cuisine au chaudron, la rôtisserie, la préparation des repas nous donnent l'occasion de discuter avec le public et de présenter l'art de la table et de la cuisine. Le menu est affiché pour provoquer le dialogue.

Les troupes sont nourries en fonction de leur emploi du temps et nous adaptons le service en fonction de cela. Voici un exemple d'implantation.





Animation devant notre tente et la Cuisine. (Fête de Montlhéry, septembre 2017).

Le repas des troupes dans un décor arthurien, conduisant à la rêverie. Cela devient une scène forte et attractive pour le Public.



Chantal notre cuisinière professionnelle : du temps passé, du goût et de gros effort : le talent au service de votre table.

(Montlhéry 2017)

3.5 – Animations des banquets et spectacles

- ◆ Sire Gauvain et le Chevalier Vert, Un spectacle de 40 minutes, en 5 tableaux, nombre d'acteurs selon importance, participation du public aux scènes.

Nous sommes à Camelot, pendant les fêtes de l'An Nouveau. Les guerres sont terminées et les chevaliers s'amuse et s'empâtent. Mais le Roi Arthur, excédé, les rappelle aux devoirs de la Chevalerie.

Survient alors un mystérieux Chevalier Vert, au pouvoir magique, qui met au défi les Chevaliers et l'assemblée....

- ◆ Perceval le Gallois, ou les aventures d'un naïf au Moyen-Age.
- ◆ La procession du Graal, ou la représentation de la cérémonie du Graal, telle que décrite par Chrétien et par divers auteurs.
- ◆ Yvain ou le chevalier au Lion, histoire initiatique d'un jeune chevalier impétueux qui devra faire ses armes.



Photos : spectacle "Sire Gauvain et le Chevalier Vert"- réveillon 2016.

Spectacles poétiques de 40 minutes environ, avec combats, partie fantastique et passages burlesques, autour du monde de la Table Ronde. Une forte interaction avec le public. Un spectacle qui peut être joué une à deux fois par jour.

Selon vos souhaits, des combattants de hautes qualités artistiques, un maître à danser (initiations aux danses médiévales) et des musiciens peuvent se rajouter à nos interventions.

3.6 -Repas et banquets autour de la Table Ronde

Un festin de Roi, au cœur de votre cité, ou votre château, dans un décor spécialement recrée pour satisfaire vos sens : goût, odorat et plaisir des yeux !

La venue des Chevaliers de la Table Ronde, leur mise en place autour de cette table mythique, le récit de leur épopée courageuse et difficile qui ont fait rêver des générations de petits et de grands. Voici venu le temps de songer à des valeurs chevaleresques.

Chrétien de Troyes dans son habit de chevalier-clerc et son humble magnificence, vous annoncera l'arrivée de chaque personnage. Ils déposeront leurs épées sur la table et reprendrons en cœur, le serment de chevalerie.

Puis viendra l'heure des agapes, et le tournoiement des serviteurs (panetier, échanton, écuyer tranchant...) L'heure des affrontements amicaux, des joutes verbales, des danses saccadées au son des poings sur la table, jusqu'à l'arrivée tant attendue et magique du : Graal !



Ja verroiz la Table Ronde qui tournoie comme le monde !

Des prestations :

- ◆ Une Table Ronde et ses assises armoriées à la peinture et la feuille d'or,
- ◆ Mise en place nappes, écuelles, cuillère et couteau, hanap, chandeliers,
- ◆ Décors de table (bougies, fleurs, végétation, vases, ...)
- ◆ Annonce de mets
- ◆ Mise en scène des plats (figurines, végétations, effets spéciaux, musique)
- ◆ Entremets et divertissements entre plats
- ◆ Costume des chevaliers (12 fournis)
- ◆ Organisation du service (gestion des serveurs) et durée en fonction de l'organisation
- ◆ Etude du menu avec traiteur spécialisé.



Festin des Chevaliers de la Table Ronde, dans la rigueur historique : La table est dressée, pour 12 intervenants (acteur, VIP ou public choisi). Les accompagnants sont disposés sur des tables périphériques. Plusieurs mises en scène possibles selon l'événement (mariage, banquet privé, fête médiévale, jeux grandeur nature, événementiel d'entreprise).



4 - IMPORTANT

Le lieu de représentation doit être plan, propre et accessible en camion à moins de 10 mètres

Si la prestation cuisine est retenue, un point d'eau devra être mis à notre disposition à proximité.

Il est nécessaire de nous fournir un bois de qualité (mélange, chêne, hêtre, frêne, bouleau), de taille propre à créer des braises, du bois plus petit d'allumage) est indispensable. La quantité sera précisée lors de nos contacts (base de calcul : 2 m³ pour 25 personnes).

Nos plaques à feu et supports protègent la pelouse et le sol des agressions de la flamme.

5 – CREATION DE DECORS ET RECHERCHE HISTORIQUE

Nous pouvons décorer vos salles et fabriquer vos éléments de décors.

A partir de travaux infographiques, de peinture sur toile, nous pouvons éditer sur de la toile peinte œuvres, à partir de nos créations propres ou vos idées.



Pour un mariage, nous pouvons personnaliser un tirage en y incorporant les prénoms, voire les visages des heureux mariés.



Un de nos grands travaux en cours est la récréation pour les besoins de la formule d'Yvain, de la fresque de Rodenegg (Haut Adige, Italie), sur plus de 7 m de long et 1,1 m de haut.





Les Contes du GRAAL

FESTIVITÉS & FESTINS AUTOUR DE LA TABLE RONDE

Notre Compagnie propose des animations dans le cadre de vos festivités, évènements et sites d'exception.

Nous présentons la vie chevaleresque au XII^e siècle, où le monde féodal découvre les romans courtois de Chrétien de Troyes. Sur les traces du Poète, nous vous invitons à un voyage entre historicité et imaginaire des Chevaliers la Table Ronde.

Nos domaines d'animations portent sur

- ❖ La vie d'un campement militaire et civil,
- ❖ Des saynètes, contes et fabliaux autour de la légende Arthurienne, du Moyen-Âge et de l'Amour Courtois.
- ❖ La cuisine au feu de bois, la réalisation de banquets et d'animations thématiques en fonction de votre évènement.
- ❖ La présentation théâtrale de scènes avec participation du public.
- ❖ Les présentations pédagogiques, panneaux, exposition, conférence.
- ❖ Le décors de vos évènements.



**A bientôt, pour partager ces moments de fêtes,
entre l'Histoire et la Légende**

Chantal MAZABRAUD : 06 87 99 74 74

Henri CAPORALI : 06 78 33 24 04



CONTACTS

Mail : lescontesdugraal@gmail.com

Site : www.contesdugraal.com

136, Chemin de Redon – 82100 Castelsarrasin
Association Guides Généraux, n° W821001643,
du 1/07/2013 - JO du 10/08/2013, art. no 11147.
SIRET : 81000609800018, APE : 9499ZA